

RESULTADOS DEFINITIVOS DE LA ENCUESTA INTERCENSAL 2015

Con el fin de proporcionar información sobre el volumen, composición, distribución de la población en el territorio nacional, así como del comportamiento de las características de las viviendas particulares habitadas (a nivel municipal y por entidad federativa), el INEGI realizó la Encuesta Intercensal 2015 entre el 2 y el 27 de marzo de este año.

Los resultados arrojan que la estimación de la población a marzo de 2015 es de 119,530,753 habitantes; de los cuales el 48.6% son hombres y 51.4% son mujeres.

La tasa de crecimiento de la población, que inicia su descenso a partir de la década de los 70's, por primera vez en 45 años no disminuyó y mantuvo el promedio anual de crecimiento de 1.4%.

Cuadro 1. Entidades Federativas agrupadas por su población y municipios más poblados

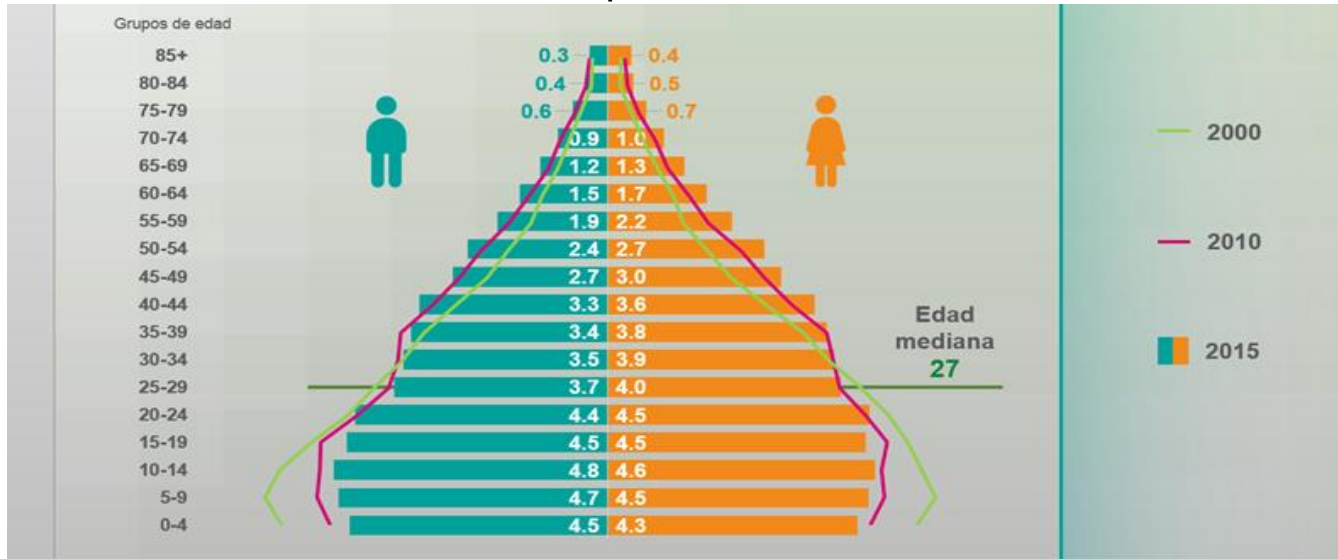


Características Demográficas

La pirámide poblacional sigue la tendencia de reducir su base, mientras que continúa el crecimiento tanto en el centro como en la parte alta; lo que significa que la proporción de niñas, niños y adolescentes ha disminuido y se ha incrementado la de adultos y adultos

mayores; estos últimos pasaron de 6.2% en 2010 a 7.2% en 2015. La edad mediana en México es de 27 años.

Gráfica 1. Composición de la Población.



Migración

La población nacida en otro país y que radica en territorio mexicano asciende a 1,007,063 personas. De ellas, 428,978 poseen nacionalidad mexicana.

Educación

63% de los niños y niñas de 3 a 5 años asisten a la escuela, de igual forma lo hacen 96.2% de los que tienen 6 a 14 años, 73% de los adolescentes de 15 a 17 años y 31.5% de los jóvenes de 18 a 24 años se encuentran estudiando en el sistema educativo nacional.

El promedio de escolaridad de la población de 15 años y más de edad es de 9.1 años, que equivalen a contar con la secundaria terminada.

El analfabetismo entre las personas de 15 años y más asciende a 5.5 por ciento.

Salud

Entre 2010 y 2015, el porcentaje de población que declaró estar afiliada o ser derechohabiente a los servicios de salud aumentó de 64.6% a 82.2%. Actualmente hay 98.2 millones de afiliados y afiliadas a alguna institución de salud.

Registros de nacimiento e identidad

97.9% de la población en México cuenta con acta de nacimiento; solo una de cada 100 personas del país declaró no contar con un documento que acredite su identidad.

Características económicas

El 73.2% de la población ocupada es asalariada, 19.6% son trabajadores por cuenta propia, 3.2% son patronos o empleadores y el 2.8% son trabajadores sin pago.

De 45.1 millones de población ocupada, 5.3% labora en una entidad federativa diferente a la de su residencia, o incluso lo hacen en otro país.

La población ocupada que recibe prestaciones, como servicios de salud y vivienda, aumentó en 2.4 puntos porcentuales entre 2010 y 2015, pasando de 62.1 a 64.5 por ciento.

Hogares y viviendas

La jefatura femenina aumentó 4 puntos porcentuales entre 2010 y 2015. Actualmente una mujer está al frente de 29 por ciento de los hogares.

Por otra parte, en 4 de cada 10 hogares, al menos una persona recibe ingresos monetarios diferentes al trabajo, ya sea por programas sociales, transferencias de familiares de dentro o fuera del país o por jubilación.

El número de viviendas particulares habitadas a marzo de 2015 es de 31,949,709 y su tasa de crecimiento es de 2.4% promedio anual. Se estima que 3.7 es el número de ocupantes por vivienda.

El porcentaje de viviendas con electricidad es del 98.7%, con agua entubada dentro de la vivienda 74.1%, con agua entubada fuera de la vivienda, pero dentro del terreno 20.4% y conectado a la red de drenaje público 75.6%.

Etnicidad

De acuerdo con su cultura, 21.5% del total de la población se autorreconoce indígena. 48.7% son hombres y 51.3% son mujeres.

Se estima que 6.5% de la población de 3 años y más de edad habla alguna lengua indígena, es decir 7.4 millones de personas; de ellas, poco más de 909 mil no hablan español y solo se comunican en su lengua. La lengua más hablada es el náhuatl con el 23.4%. Le siguen el maya y el tzeltal con el 11.6 y 7.5 por ciento, respectivamente.



INSTITUTO NACIONAL
DE ESTADÍSTICA Y GEOGRAFÍA



BOLETÍN DE PRENSA NÚM. 524/15

8 DE DICIEMBRE DE 2015
AGUASCALIENTES, AGS.
PÁGINA 4/4

Entre la población hablante de lengua indígena, la tasa global de fecundidad es de 3.1 hijos por mujer, frente al 2.3 del promedio nacional. De este grupo de población, 84.9% está afiliado a algún servicio de salud; su promedio de escolaridad es de 5.7 años y el 23 por ciento son analfabetas. En cuanto a sus viviendas, solo el 38.4% cuenta con agua entubada y el 95.7% con electricidad.

De acuerdo con su cultura, historia y tradiciones, 1.2% de la población se considera afroamericana o afrodescendiente. Para este grupo, la tasa de fecundidad global es de 2.4 hijos por mujer; 8 de cada 10 están afiliados a los servicios de salud, tienen una escolaridad promedio de 8.9 años y el porcentaje de analfabetismo es de 6.9 por ciento.

* * * * *