

INDICADORES DE ESTABLECIMIENTOS CON PROGRAMA IMMEX

ABRIL DE 2023

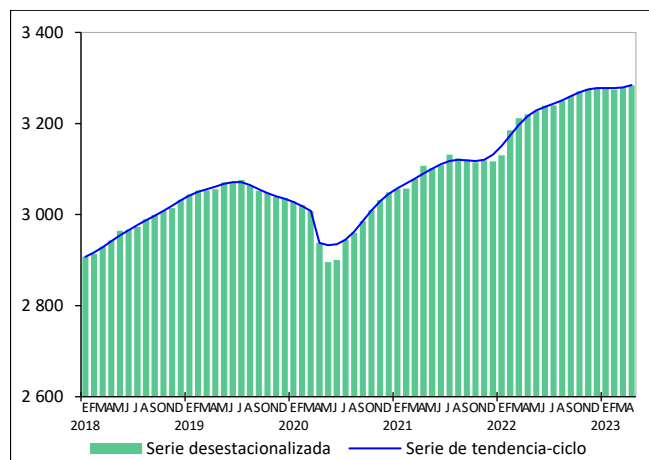
INDICADORES ECONÓMICOS DE COYUNTURA

La Estadística Mensual sobre Establecimientos con Programa de la Industria Manufacturera, Maquiladora y de Servicios de Exportación (programa IMMEX) muestra las principales características y evolución de los establecimientos manufactureros y no manufactureros (número de establecimientos en activo, personal ocupado, horas trabajadas, remuneraciones e ingresos, entre otras variables) registrados en este programa.¹

CIFRAS DESESTACIONALIZADAS²

En abril de 2023, el **personal ocupado** en los establecimientos con programa IMMEX aumentó 0.1 % a tasa mensual. Al distinguir por tipo de establecimiento, en los manufactureros creció 0.1 % y en los no manufactureros (es decir, asociados con actividades relativas a la agricultura, pesca, comercio y servicios), 0.2 por ciento.

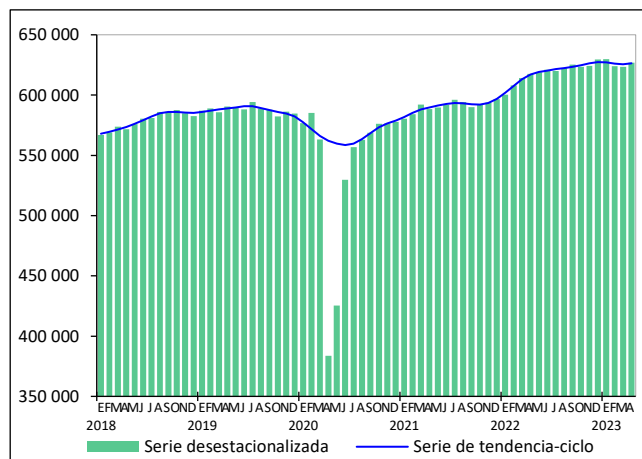
Gráfica 1
PERSONAL OCUPADO TOTAL
(Miles de personas)



Fuente: INEGI

En el mes de referencia y con series ajustadas por estacionalidad, las **horas trabajadas** incrementaron 0.6 % a tasa mensual: en los establecimientos manufactureros ascendieron 0.7 % y en los no manufactureros descendieron 0.5 por ciento.

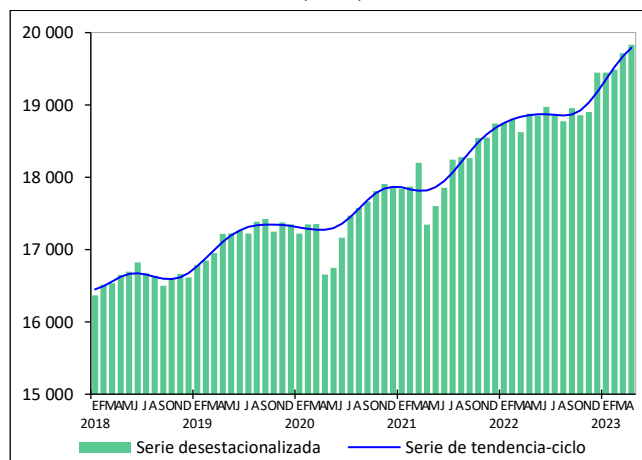
Gráfica 2
HORAS TRABAJADAS TOTALES
(Miles de horas)



Fuente: INEGI

En abril de este año, las **remuneraciones medias reales** pagadas al personal contratado directamente por los establecimientos con programa IMMEX crecieron 0.6 %, con relación a marzo pasado. De manera desagregada y a tasa mensual, en las unidades económicas manufactureras subieron 0.3 % y en las no manufactureras, 0.8 por ciento.³

Gráfica 3
REMUNERACIONES MEDIAS REALES TOTALES
(Pesos)



Fuente: INEGI

¹ A finales de 2006, la Secretaría de Economía (SE) instrumentó el Programa de la Industria Manufacturera, Maquiladora y de Servicios de Exportación (programa IMMEX). Con este, las unidades económicas que cumplen con los requisitos para aprovechar las prerrogativas que ofrece, obtienen autorización para elaborar, transformar o reparar bienes importados temporalmente. El propósito es realizar una exportación posterior o destinarlos al mercado nacional.

Nótese que la Estadística Mensual del programa IMMEX no es comparable con la Estadística de la Industria Maquiladora de Exportación que generó y publicó el Instituto Nacional de Estadística y Geografía (INEGI) hasta diciembre de 2006. Aunque ambas se basaron

en programas de fomento al comercio exterior de la SE, la referente a la Industria Maquiladora de Exportación se centraba exclusivamente en la producción por cuenta ajena destinada al extranjero.

² La mayoría de las series económicas se ven afectadas por factores estacionales y de calendario. El ajuste de los datos por dichos factores permite obtener las cifras desestacionalizadas. Su análisis ayuda a realizar un mejor diagnóstico de la evolución de las variables.

³ Pesos mensuales por persona, deflactados con el Índice Nacional de Precios al Consumidor (INPC), base segunda quincena de julio de 2018=100.

INDICADORES DE ESTABLECIMIENTOS CON PROGRAMA IMMEX

ABRIL DE 2023

INDICADORES ECONÓMICOS DE COYUNTURA

A tasa anual y con cifras ajustadas por estacionalidad, el personal ocupado total aumentó 2%; las horas trabajadas, 1.5% y las remuneraciones medias reales, cinco por ciento.

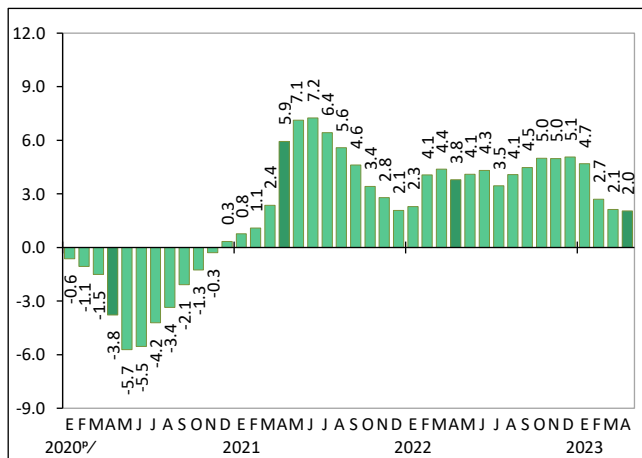
Cuadro 1
PRINCIPALES INDICADORES DE LOS ESTABLECIMIENTOS
CON PROGRAMA IMMEX
CIFRAS DESESTACIONALIZADAS
ABRIL DE 2023

Indicador	Variación porcentual respecto al:	
	mes previo	mismo mes de 2022
Personal ocupado	0.1	2.0
En establecimientos manufactureros	0.1	2.1
En establecimientos no manufactureros	0.2	0.5
Horas trabajadas	0.6	1.5
En establecimientos manufactureros	0.7	1.8
En establecimientos no manufactureros	-0.5	-0.8
Remuneraciones medias reales	0.6	5.0
En establecimientos manufactureros	0.3	4.6
En establecimientos no manufactureros	0.8	9.1

Nota: La serie desestacionalizada de los agregados se calcula de manera independiente a la de sus componentes.

Fuente: INEGI

Gráfica 5
PERSONAL OCUPADO TOTAL
(Variación porcentual anual)



p/ Cifras preliminares a partir del año que se indica.

Fuente: INEGI

Cuadro 2
PERSONAL OCUPADO SEGÚN CONDICIÓN DE CONTRATACIÓN
ABRIL DE 2023^{p/}

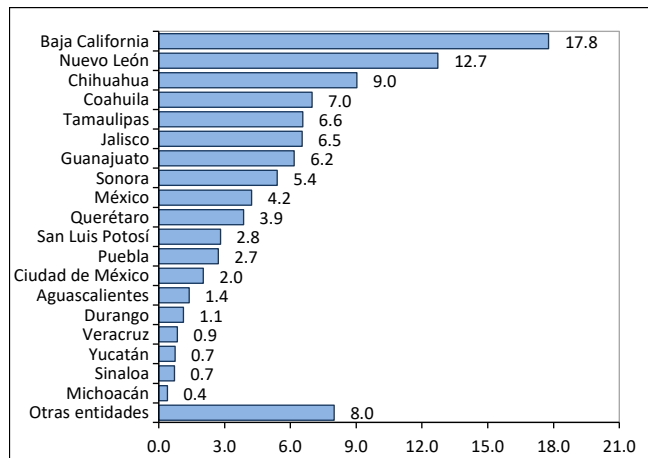
Condición	Personas	Variación porcentual anual
Total	3 310 851	2.0
- En establecimientos manufactureros	2 961 921	2.2
Contratado por el establecimiento	2 918 917	2.9
Obreros y técnicos	2 438 145	2.1
Empleados administrativos	480 772	6.9
Subcontratado	43 004	-27.3
Obreros y técnicos	40 493	-5.4
Empleados administrativos	2 511	-84.7
- En establecimientos no manufactureros	348 930	0.5

p/ Cifras preliminares

Fuente: INEGI

CIFRAS ORIGINALES

Gráfica 4
DISTRIBUCIÓN PORCENTUAL DE LOS ESTABLECIMIENTOS
POR ENTIDAD FEDERATIVA
ABRIL DE 2023^{p/}



p/ Cifras preliminares

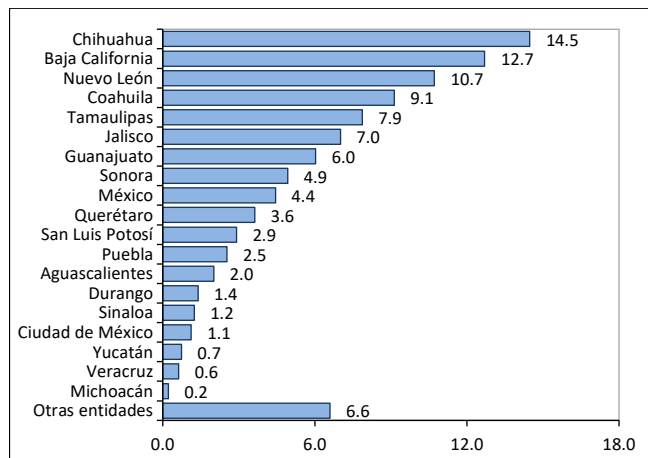
Fuente: INEGI

INDICADORES DE ESTABLECIMIENTOS CON PROGRAMA IMMEX

ABRIL DE 2023

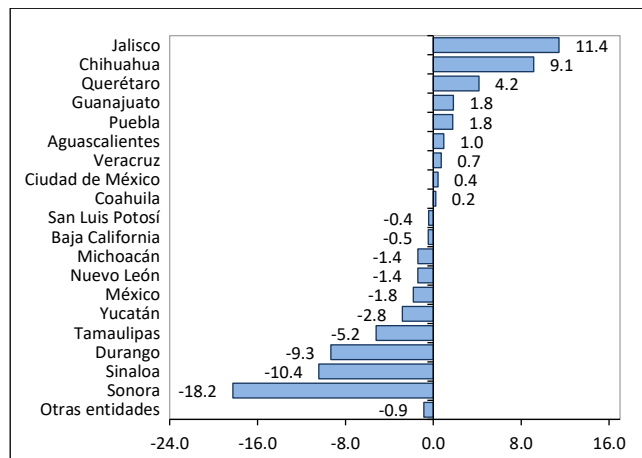
INDICADORES ECONÓMICOS DE COYUNTURA

Gráfica 6
DISTRIBUCIÓN PORCENTUAL DEL PERSONAL OCUPADO
POR ENTIDAD FEDERATIVA
ABRIL DE 2023^{p/}



^{p/} Cifras preliminares
Fuente: INEGI

Gráfica 7
HORAS TRABAJADAS POR ENTIDAD FEDERATIVA
ABRIL DE 2023^{p/}
(Variación porcentual anual)



^{p/} Cifras preliminares
Fuente: INEGI

Cuadro 3
HORAS TRABAJADAS Y REMUNERACIONES MEDIAS REALES
ABRIL DE 2023^{p/}

Condición	Miles de horas	Variación porcentual anual
Horas trabajadas	608 738	0.0
- En establecimientos manufactureros	543 692	0.1
Por personal contratado directamente	541 316	1.8
Obreros y técnicos	450 752	1.4
Empleados administrativos	90 564	3.8
Por personal subcontratado	2 376	-79.3
Obreros y técnicos	1 846	-77.9
Empleados administrativos	530	-83.1
- En establecimientos no manufactureros	65 046	-1.1
Remuneraciones medias reales^{*/}	19 377	4.0
- En establecimientos manufactureros	19 511	3.7
Salarios pagados a obreros y técnicos	11 185	4.5
Sueldos pagados a empleados administrativos	29 855	-2.1
Contribuciones patronales a la seguridad social	3 061	5.9
Prestaciones sociales	2 189	5.4
- En establecimientos no manufactureros	18 100	7.7

^{*/} Corresponden al personal ocupado que se contrata directamente. No incluye al personal subcontratado. Pesos mensuales por persona a precios de la segunda quincena de julio de 2018.

^{p/} Cifras preliminares
Fuente: INEGI

Cuadro 4
INGRESOS DE LOS ESTABLECIMIENTOS
ABRIL^{p/}
(Millones de pesos corrientes)

Ingresos	2022	2023	Estructura porcentual	
			2022	2023
Totales	615 684	642 094	100.0	100.0
Manufactureros	572 024	595 590	92.9	92.8
No manufactureros	43 660	46 504	7.1	7.2
Mercado nacional	241 315	245 235	39.2	38.2
Mercado extranjero	374 369	396 859	60.8	61.8

^{p/} Cifras preliminares
Fuente: INEGI

**INDICADORES DE ESTABLECIMIENTOS
CON PROGRAMA IMMEX**

ABRIL DE 2023

INDICADORES ECONÓMICOS DE COYUNTURA

**Cuadro 5
COMPOSICIÓN POR SUBSECTOR SEGÚN PRINCIPALES INDICADORES
DE LOS ESTABLECIMIENTOS MANUFACTUREROS
ABRIL DE 2023^{p/}**

Subsectores	Establecimientos	Personal ocupado			Horas trabajadas ^{1/}	Remuneraciones medias ^{2/}	Ingresos ^{3/}		
		total	dependiente	subcontratado			total	mercado nacional	mercado extranjero
TOTAL NACIONAL	5 176	2 961 921	2 918 917	43 004	543 692	19 511	595 590	221 871	373 719
311 Industria alimentaria	245	139 435	138 872	563	27 566	18 412	40 561	28 246	12 315
312 Industria de las bebidas y del tabaco	87	41 605	40 076	1 529	7 980	24 077	29 548	15 381	14 167
313 Fabricación de insumos textiles y acabado de textiles	74	32 622	32 238	384	5 928	13 006	3 330	1 714	1 617
314 Fabricación de productos textiles, excepto prendas de vestir	53	14 165	13 188	977	2 584	15 454	965	377	588
315 Fabricación de prendas de vestir	270	77 596	77 364	232	13 949	9 652	2 524	398	2 126
316 Curtido y acabado de cuero y piel, y fabricación de productos de cuero, piel y materiales sucedáneos	81	24 724	24 096	628	4 102	15 592	1 842	294	1 548
321 Industria de la madera	60	9 098	8 912	186	1 681	14 699	1 037	453	584
322 Industria del papel	143	42 063	41 544	519	8 744	19 712	28 361	11 970	16 391
323 Impresión e industrias conexas	71	15 006	14 744	262	2 668	16 561	1 079	411	667
325 Industria química	209	73 206	72 046	1 160	15 092	26 644	30 462	18 710	11 752
326 Industria del plástico y del hule	608	203 215	196 481	6 734	37 273	18 722	29 297	13 009	16 288
327 Fabricación de productos a base de minerales no metálicos	121	55 981	52 862	3 119	11 313	21 566	9 743	5 164	4 579
331 Industrias metálicas básicas	196	97 741	95 307	2 434	17 552	25 300	52 223	35 380	16 843
332 Fabricación de productos metálicos	516	154 281	150 084	4 197	27 983	20 562	28 590	16 430	12 160
333 Fabricación de maquinaria y equipo	251	122 491	121 447	1 044	22 578	21 686	23 618	3 551	20 067
334 Fabricación de equipo de computación, comunicación, medición y de otros equipos, componentes y accesorios electrónicos	389	400 946	400 382	564	73 219	18 617	23 112	1 452	21 660
335 Fabricación de accesorios, aparatos eléctricos y equipo de generación de energía eléctrica	273	187 758	185 770	1 988	33 277	18 901	24 647	8 330	16 317
336 Fabricación de equipo de transporte	1 104	1 019 646	1 004 761	14 885	183 563	19 781	250 865	59 190	191 675
337 Fabricación de muebles, colchones y persianas	131	36 354	35 719	635	6 924	15 618	2 156	216	1 939
339 Otras industrias manufactureras ^{4/}	294	213 988	213 024	964	39 716	19 815	11 630	1 194	10 436

Nota: La suma de los parciales puede no coincidir con los totales debido al redondeo de las cifras.

^{1/} Miles de horas

^{2/} Remuneraciones al personal ocupado que se contrata directamente. No incluye al personal subcontratado. Pesos mensuales por persona a precios de la segunda quincena de julio de 2018.

^{3/} Millones de pesos a precios corrientes

^{4/} Incluye el subsector 324, Fabricación de productos derivados del petróleo y del carbón.

^{p/} Cifras preliminares

Fuente: INEGI

**INDICADORES DE ESTABLECIMIENTOS
CON PROGRAMA IMMEX**

ABRIL DE 2023

INDICADORES ECONÓMICOS DE COYUNTURA

Cuadro 6
**COMPOSICIÓN POR SUBSECTOR SEGÚN PRINCIPALES INDICADORES
DE LOS ESTABLECIMIENTOS NO MANUFACTUREROS
ABRIL DE 2023^{p/}**

Subsectores	Estableci- mientos	Personal ocupado			Horas traba- jadas ^{1/}	Remune- raciones medias ^{2/}	Ingresos ^{3/}		
		total	depen- diente	subcon- tratado			total	mercado nacional	mercado extranjero
TOTAL NACIONAL	1 266	348 930	305 788	43 142	65 046	18 100	46 504	23 364	23 140
111 Agricultura	195	152 172	142 587	9 585	28 331	8 824	6 086	1 179	4 908
212 Minería de minerales metálicos y no metálicos, excepto petróleo y gas	49	44 008	23 060	20 948	9 873	21 553	1 329	21	1 308
434 Comercio al por mayor de materias primas agropecuarias y forestales, para la industria, y materiales de desecho	148	8 454	8 111	343	1 536	20 012	7 630	4 743	2 888
493 Servicios de almacenamiento	229	18 931	15 313	3 618	3 301	25 884	8 048	5 384	2 664
561 Servicios de apoyo a los negocios	248	52 894	50 401	2 493	9 115	25 149	6 216	2 718	3 498
562 Manejo de residuos y desechos, y servicios de remediación	109	7 597	7 519	78	1 390	13 389	1 786	933	854
Resto de los subsectores ^{4/}	288	64 874	58 797	6 077	11 500	31 511	15 408	8 387	7 020

Nota: La suma de los parciales puede no coincidir con los totales debido al redondeo de las cifras.

^{1/} Miles de horas

^{2/} Remuneraciones al personal ocupado que se contrata directamente. No incluye al personal subcontratado. Pesos mensuales por persona a precios de la segunda quincena de julio de 2018.

^{3/} Millones de pesos a precios corrientes

^{4/} Incluye los subsectores de actividad de acuerdo con el Sistema de Clasificación Industrial de América del Norte (SCIAN 2007): 112, 114, 115, 221, 431, 432, 433, 435, 436, 437, 484, 488, 511, 512, 517, 518, 519, 531, 532, 541, 811 y 812.

^{p/} Cifras preliminares

Fuente: INEGI

NOTA AL USUARIO

Las cifras desestacionalizadas y de tendencia-ciclo pueden estar sujetas a revisiones por el impacto de la emergencia sanitaria de la COVID-19. La estrategia que siguió el Instituto Nacional de Estadística y Geografía (INEGI) fue revisar cada serie de tiempo y analizar la necesidad de incluir algún tratamiento especial en los modelos de ajuste estacional para los meses de la contingencia, como el de *outliers*. Lo anterior, para que los grandes cambios en las cifras originales no influyeran de manera desproporcionada en los factores estacionales utilizados.

Para más información sobre los resultados publicados en esta nota, consúltese la página del INEGI:

<https://www.inegi.org.mx/app/indicadores/?tm=0>

<https://www.inegi.org.mx/programas/immex/>